



คู่มือปฏิบัติงาน
การยืมทรัพย์สินของทางราชการ

องค์การบริหารส่วนตำบลจอหอ
อำเภอเมืองนครราชสีมา จังหวัดนครราชสีมา

คำนำ

ตามพระราชบัญญัติการจัดซื้อจัดจ้างและการบริหารพัสดุภาครัฐ พ.ศ. ๒๕๖๐ ประกอบกับ ระเบียบกระทรวงการคลังว่าด้วยการจัดซื้อจัดจ้างและการบริหารพัสดุภาครัฐ พ.ศ. ๒๕๖๐ ได้กำหนดหลักเกณฑ์ในการยืมทรัพย์สินของทางราชการไว้ เพื่อให้การปฏิบัติเป็นไปในทางเดียวกันและเพื่อเป็นการรักษาทรัพย์สินของทางราชการไม่ให้ชำรุด สูญหาย

องค์การบริหารส่วนตำบลจอหอ ได้เล็งเห็นความสำคัญของปัญหาดังกล่าว จึงได้จัดทำคู่มือการยืมทรัพย์สินของทางราชการขึ้น เพื่อเผยแพร่และเป็นแนวทางให้แก่เจ้าหน้าที่ของหน่วยงาน และประชาชนได้รับทราบถึงหลักเกณฑ์ในการยืมทรัพย์สินของทางราชการ

งานทะเบียนทรัพย์สินและพัสดุ กองคลัง
องค์การบริหารส่วนตำบลจอหอ
ผู้จัดทำ

สารบัญ

	หน้า
วัตถุประสงค์	๑
ข้อกำหนดและระเบียบ	๑
นิยามศัพท์	๑
หลักเกณฑ์การให้ยืมพัสดุ	๒
หลักเกณฑ์การคืนพัสดุ	๒
แบบฟอร์มการยืม/คืน พัสดุ/ครุภัณฑ์	๓

คู่มือการยืมทรัพย์สินของทางราชการ ขององค์การบริหารส่วนตำบลจอหอ

วัตถุประสงค์

๑. เพื่อจัดทำคู่มือการยืมทรัพย์สินของทางราชการ ขององค์การบริหารส่วนตำบลจอหอ
๒. เพื่อกำหนดแนวทางในการยืมทรัพย์สินของทางราชการ ขององค์การบริหารส่วนตำบลจอหอ
๓. เพื่อป้องกันการสูญหายของทรัพย์สินทางราชการ ขององค์การบริหารส่วนตำบลจอหอ

ข้อกำหนดและระเบียบ

๑. พระราชบัญญัติการจัดซื้อจัดจ้างและการบริหารพัสดุภาครัฐ พ.ศ. ๒๕๖๐
๒. ระเบียบกระทรวงการคลังว่าด้วยการจัดซื้อจัดจ้างและการบริหารพัสดุภาครัฐ พ.ศ. ๒๕๖๐
ข้อ ๒๐๗ การให้ยืมหรือนำพัสดุไปใช้ในกิจการซึ่งมิใช่เพื่อประโยชน์ของทางราชการ จะกระทำมิได้
ข้อ ๒๐๘ การยืมพัสดุประเภทใช้คงรูปให้ผู้ยืมทำหลักฐานการยืมเป็นลายลักษณ์อักษรแสดงผล และกำหนดวันส่งคืนโดยมีหลักเกณฑ์ ดังนี้

(๑) การยืมระหว่างหน่วยงานของรัฐจะต้องได้รับอนุมัติจากหัวหน้าหน่วยงานของรัฐผู้ให้ยืม

(๒) การให้บุคคลยืมใช้ภายในสถานที่ของหน่วยงานของรัฐเดียวกันจะต้องได้รับอนุมัติจากหัวหน้าหน่วยงานซึ่งรับผิดชอบพัสดุนั้นแต่ถ้ายืมไปใช้นอกสถานที่ของหน่วยงานของรัฐจะต้องได้รับอนุมัติจากหัวหน้าหน่วยงานของรัฐ

ข้อ ๒๐๙ ผู้ยืมพัสดุประเภทใช้คงรูปจะต้องนำพัสดุนั้นมาส่งคืนให้สภาพที่ใช้การได้เรียบร้อยหากเกิดชำรุดเสียหายหรือใช้การไม่ได้หรือสูญหายไปให้ผู้ยืมจัดการแก้ไขซ่อมแซมให้คงสภาพเดิมโดยเสียค่าใช้จ่ายของตนเองหรือชดใช้เป็นพัสดุประเภท ชนิด ขนาด ลักษณะ และคุณภาพอย่างเดียวกันหรือชดใช้เป็นเงินตามราคาที่เป็นอยู่ในขณะยืม โดยมีหลักเกณฑ์ดังนี้

(๑) ราชการส่วนกลางและราชการส่วนภูมิภาคให้เป็นไปตามหลักเกณฑ์ที่กระทรวงการคลังกำหนด

(๒) ราชการส่วนท้องถิ่นให้เป็นไปตามหลักเกณฑ์ที่กระทรวงมหาดไทย กรุงเทพมหานครหรือเมืองพัทยาแล้วแต่กรณีกำหนด

(๓) หน่วยงานของรัฐอื่นให้เป็นไปตามหลักเกณฑ์ที่หน่วยงานของรัฐนั้นกำหนด

ข้อ ๒๑๐ การยืมพัสดุประเภทใช้สิ้นเปลืองระหว่างหน่วยงานของรัฐให้กระทำได้เฉพาะเมื่อหน่วยงานของรัฐผู้ยืมมีความจำเป็นต้องใช้พัสดุนั้นเป็นการรีบด่วน จะดำเนินการจัดหาได้ไม่ทันการและหน่วยงานของรัฐผู้ให้ยืมมีพัสดุนั้นๆ พอที่จะให้ยืมได้โดยไม่เป็นการเสียหายแก่หน่วยงานของรัฐของตนและให้มีหลักฐานการยืมเป็นลายลักษณ์อักษร ทั้งนี้ โดยปกติหน่วยงานของรัฐผู้ยืมจะต้องจัดหาพัสดุเป็นประเภท ชนิด และปริมาณเช่นเดียวกันส่งคืนให้หน่วยงานของรัฐผู้ให้ยืม

ข้อ ๒๑๑ เมื่อครบกำหนดยืม ให้ผู้ให้ยืมหรือผู้รับหน้าที่แทนมีหน้าที่ติดตามทวงพัสดุที่ให้ยืมไปคืนภายใน ๗ วันนับแต่วันครบกำหนด

นิยามศัพท์

ทรัพย์สินของราชการ หมายถึง ทรัพย์สินขององค์การบริหารส่วนตำบลจอหอ ซึ่งเป็นพัสดุ พักใช้ในการดูแลและครอบครองขององค์การบริหารส่วนตำบลจอหอ

พัสดุ หมายถึง วัสดุ และครุภัณฑ์

วัสดุ หมายถึง สิ่งของที่มีลักษณะโดยสภาพไม่คงทนถาวร หรือตามปกติมีอายุการใช้งานไม่ยืนนาน สิ้นเปลือง หมดไป หรือเปลี่ยนสภาพไปในระยะเวลาอันสั้น ตามการจำแนกประเภทรายจ่ายตามงบประมาณที่สำนักงานงบประมาณกำหนด

ครุภัณฑ์ หมายถึง สิ่งของที่มีลักษณะโดยสภาพคงทนถาวร หรือตามปกติมีอายุการใช้งานยืนนาน ไม่สิ้นเปลือง หมดไป หรือเปลี่ยนสภาพไปในระยะเวลาอันสั้น ตามการจำแนกประเภทรายจ่ายตามงบประมาณ ที่สำนักงานงบประมาณกำหนด

ผู้ให้ยืม หมายถึง องค์การบริหารส่วนตำบลจ้อหอ อำเภอเมืองนครราชสีมา จังหวัดนครราชสีมา

ผู้ยืม หมายถึง ข้าราชการ พนักงานจ้างตามภารกิจ คนงานที่ปฏิบัติหน้าที่ในองค์การบริหารส่วนตำบลจ้อหอ ประชาชนทั่วไป หน่วยงานภาครัฐ และภาคเอกชน โดยไม่ขัดต่อกฎหมาย และระเบียบ กำหนดไว้

หลักเกณฑ์การให้ยืมพัสดุ

หลักเกณฑ์การให้ยืมพัสดุที่เหมาะสมกับวัตถุประสงค์ของการนำไปใช้

๑. ผู้ยืมพัสดุจะต้องเขียนยืม ตามแบบฟอร์มที่ทางองค์การบริหารส่วนตำบลจ้อหอกำหนด
๒. ผู้ยืมต้องแนบเอกสารหลักฐานประกอบการยืม ได้แก่ สำเนาบัตรประชาชนพร้อมลงลายมือ รับรอง สำเนาถูกต้อง
๓. การยืมพัสดุ มีกำหนดในการให้ยืม จำนวน ๗ วัน ยกเว้นหากมีความจำเป็นต้องใช้เกินกว่า ๗ วัน ให้ระบุเหตุผลแก่เจ้าหน้าที่ผู้รับเรื่อง เป็นรายกรณี
๔. การยืมพัสดุ จะต้องได้รับอนุมัติจากผู้มีอำนาจลงนามเท่านั้น

หลักเกณฑ์การคืนพัสดุ

๑. ผู้ยืมพัสดุ จะต้องส่งมอบสิ่งของที่ยืม ตามกำหนดที่ระบุ โดยพัสดุนั้นๆ จะต้องมีส่วนสภาพเดิม ไม่ชำรุด เสียหาย หากเกิดการชำรุดเสียหาย ให้ผู้ยืมทำการซ่อมแซมให้คงสภาพเดิม หรือหากสูญหาย ผู้ยืมต้องชดใช้ให้แก่องค์การบริหารส่วนตำบลจ้อหอ โดยการจัดหาพัสดุประเภท ชนิด และปริมาณเดียวกัน มาคืน หรือชดใช้ตามข้อความที่ระบุไว้ในแบบฟอร์มการยืมพัสดุ หรือข้อตกลงที่ได้จัดทำขึ้น
๒. หากผู้ยืม ไม่นำพัสดุส่งคืนภายใน ๗ วัน หรือตามที่ระบุไว้ ให้เจ้าหน้าที่ที่รับผิดชอบ รายงานให้ผู้มีอำนาจรับทราบ เพื่อดำเนินการต่อไป

ใบยืมพัสดุ/ครุภัณฑ์

เขียนที่ ที่ทำการองค์การบริหารส่วนตำบลจอหอ

วันที่.....เดือน.....พ.ศ.....

ข้าพเจ้า (นาย/นาง/นางสาว).....อยู่บ้านเลขที่.....หมู่ที่.....
ตำบล.....อำเภอ.....จังหวัด.....หมายเลขโทรศัพท์.....

มีความประสงค์จะขอยืมพัสดุ/ครุภัณฑ์ ขององค์การบริหารส่วนตำบลจอหอ อำเภอเมืองนครราชสีมา จังหวัด
นครราชสีมา เพื่อ.....

ในระหว่างวันที่.....เดือน.....พ.ศ.....ถึงวันที่.....เดือน.....พ.ศ.....

รายการดังนี้

- 1.....
- 2.....
- 3.....

(ลงชื่อ).....ผู้ยืม

(.....)

เรียน นายกองค์การบริหารส่วนตำบลจอหอ

-เห็นควรอนุมัติให้ยืมพัสดุ/ครุภัณฑ์

ตามรายการข้างต้น

(ลงชื่อ).....เจ้าหน้าที่พัสดุ
()

(ลงชื่อ).....หัวหน้า จนท.พัสดุ
(.....)

(ลงชื่อ).....ปลัด อบต.
()

(ลงชื่อ).....นายก อบต.
(นายสมศักดิ์ ทรวงโพธิ์)

ตามรายการที่ยืมนี้ ข้าพเจ้าจะดูแลรักษาเป็นอย่างดี หากชำรุด เสียหาย ใช้งานไม่ได้ หรือสูญหายไป
ข้าพเจ้ายินดีจัดการแก้ไขซ่อมแซมให้คงสภาพเดิม โดยเสียค่าใช้จ่ายของตนเอง หรือขอใช้เป็นพัสดุ/ครุภัณฑ์ประเภท
ชนิด ขนาด ลักษณะ และคุณภาพอย่างเดียวกัน หรือขอใช้เป็นเงินตามราคาที่เป็นอยู่ในขณะยืม ตามหลักเกณฑ์ที่
กระทรวงการคลัง กำหนด

ทั้งนี้ข้าพเจ้าจะส่งคืนพัสดุ/ครุภัณฑ์ภายในวันที่.....เดือน.....พ.ศ.....

เวลา 08.30 – 16.30 น. ในวันราชการ

ได้ส่งคืนพัสดุ/ครุภัณฑ์แล้วเมื่อ วันที่.....เดือน.....พ.ศ.....

(ลงชื่อ).....ผู้ส่งคืน

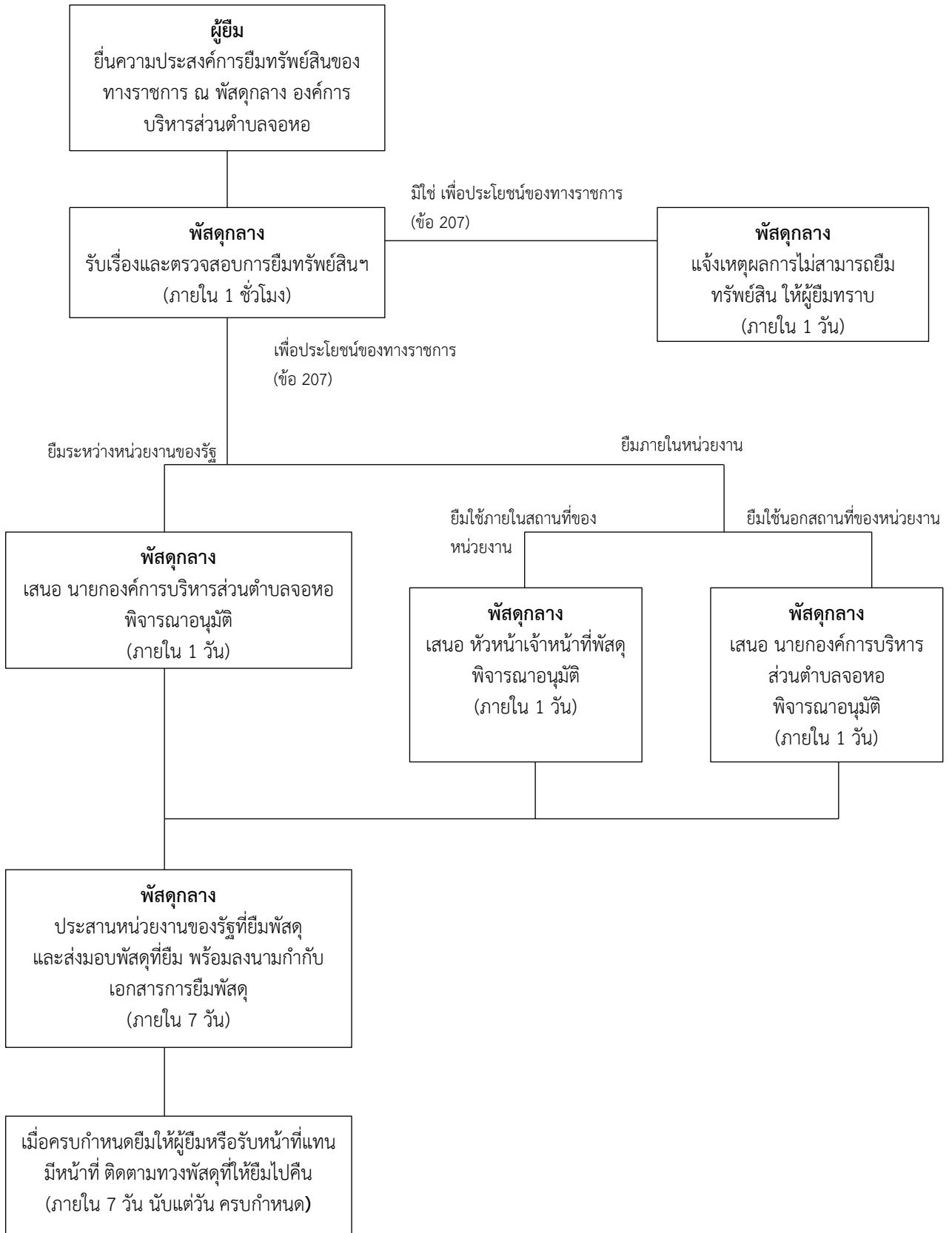
()

ได้รับคืนพัสดุ/ครุภัณฑ์แล้วเมื่อ วันที่.....เดือน.....พ.ศ.....

(ลงชื่อ).....ผู้รับคืน

()

แผนผังขั้นตอนการยืมทรัพย์สินของทางราชการ
องค์การบริหารส่วนตำบลจอหอ อำเภอเมืองนครราชสีมา จังหวัดนครราชสีมา



หมายเหตุ : การนำพัสดุไปใช้ต้องส่งคืนภายในระยะเวลาที่กำหนดในสภาพที่ใช้การได้เรียบร้อยหากเกิดชำรุดเสียหายหรือใช้การไม่ได้หรือสูญหายไปให้ผู้ยืมจัดการแก้ไขซ่อมแซมให้คงสภาพเดิมโดยเสียค่าใช้จ่ายของผู้ยืมเองหรือขอใช้เป็นพัสดุประเภท ชนิด ขนาด ลักษณะและคุณภาพอย่างเดียวกันหรือขอใช้เป็นเงินตามราคาที่เป็นอยู่ในขณะยืมตามหลักเกณฑ์ที่กระทรวงการคลังกำหนด